

**Tala: 1**

Cancer sa Lalamunan(includes abstract) Hellwig J; Abouzied M; Consumer Health Information Language Database, Consumer Health Information, EBSCO Publishing, November 2008; (patient education - condition) CINAHL AN: 2010061935

Abstract: Ang cancer sa lalamunan ay karamdaman kung saan ang mga selula ng cancer ay tumutubo sa abnormal na paraan sa lalamunan. Ang lalamunan ay walang lamang tubo na nagsisimula sa likuran ng ilong at bibig, pababa sa leeg, hanggang sa bukasang ng lalaugan (esophagus) at windpipe. Nangyayari ang cancer kapag ang mga selula sa katawan (sa kasong ito mga selula sa lalamunan) ay nahahati nang walang kontrol o kaayusan. Karaniwan, nahahati ang mga selula sa maayos na paraan. Kung mananatiling nahahati ang mga selula nang walang kontrol kapag hindi kailangan ang mga bagong selula, may namumuong bukol ng tissue, na tinatawag na bukol o tumor. Ang salitang cancer ay tumutukoy sa mga nakamamatay (malignant) na tumor, na maaaring puminsala sa mga kalapit na tissue at maaaring kumalat sa ibang mga bahagi ng katawan. Ang banayad (benign) na tumor ay hindi pumipinsala o kumakalat.

[View English](#)

**Database:** Consumer Health Information -- Tagalog

### **Cancer sa Lalamunan**

**(Cancer, Throat; Cancer, Oropharyngeal; Oropharyngeal Cancer; Nasopharyngeal Cancer; Cancer, Nasopharyngeal)**

ni: Jennifer Hellwig, MS, RD

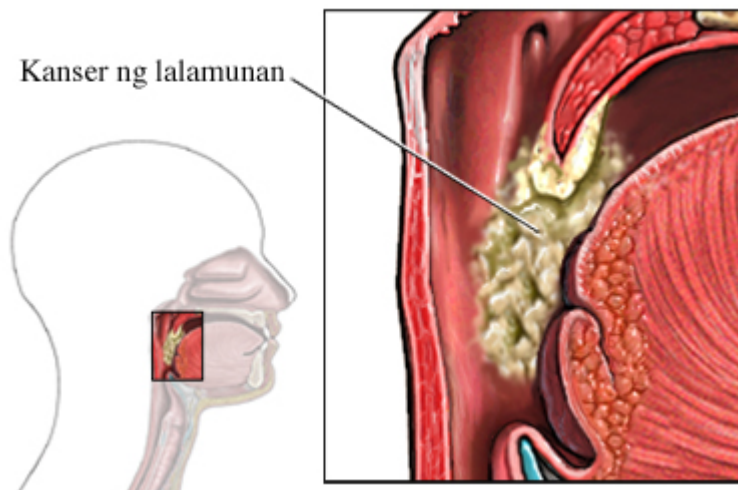
[\[View English Version\]](#)

#### **Kahulugan**

Ang cancer sa lalamunan ay karamdaman kung saan ang mga selula ng cancer ay tumutubo sa abnormal na paraan sa lalamunan. Ang lalamunan ay walang lamang tubo na nagsisimula sa likuran ng ilong at bibig, pababa sa leeg, hanggang sa bukasang ng lalaugan (esophagus) at windpipe.

Nangyayari ang cancer kapag ang mga selula sa katawan (sa kasong ito mga selula sa lalamunan) ay nahahati nang walang kontrol o kaayusan. Karaniwan, nahahati ang mga selula sa maayos na paraan. Kung mananatiling nahahati ang mga selula nang walang kontrol kapag hindi kailangan ang mga bagong selula, may namumuong bukol ng tissue, na tinatawag na bukol o tumor. Ang salitang cancer ay tumutukoy sa mga nakamamatay (malignant) na tumor, na maaaring puminsala sa mga kalapit na tissue at maaaring kumalat sa ibang mga bahagi ng katawan. Ang banayad (benign) na tumor ay hindi pumipinsala o kumakalat.

#### **Cancer sa Lalamunan**



© 2009 Nucleus Medical Art, Inc.

[Mga Sanhi](#)

Hindi nalalaman

### **Mga Nagbibigay Panganib**

Pinapataas ng mga salik na ito ang iyong tsansang magkaroon ng cancer sa lalamunan. Sabihin sa iyong doktor kung mayroon ka ng anuman sa mga panganib na ito:

- Edad: 40 o mas matanda
- Kasarian: lalaki
- Paninigarilyo o paggamit ng anumang mga produktong tabako (gaya ng pagnguya, pagsinghot)
- Labis na pag-inom ng alak
- Kasaysayan sa pamilya at namamanang pagkakalantad sa sakit
- Kakulangan sa Bitamina A
- Diyetang kulang sa mga prutas at mga gulay
- Di-gumaganang immune system
- Mga impeksiyon dulot ng ilang mga virus gaya ng:
  - Epstein-Barr virus
  - Human papillomavirus
- Pagkakalantad sa radiation
- Labis na pagkonsumo ng napreserbang kame o isda
- Paggamit ng marijuana
- Pagkakalantad sa ilang mga bagay gaya sa:
  - Pagpipino ng nickel
  - Pag-obra sa mga kahoy
  - Pagtatrabaho gamit ang mga hibla ng tela

### **Sintomas**

Kung mayroon ka ng alinman sa mga sintomas na ito huwag ipagpalagay na ito ay dahil sa cancer sa lalamunan. Ang mga sintomas na ito ay maaaring dulot ng iba pang mga kondisyon. Sabihin sa iyong doktor kung mayroon ka ng anuman sa mga ito:

- Masakit na lalamunan
- Pakiramdam na may nakabara sa lalamunan
- Kahirapan sa pagnguya o paglunok
- Kahirapan sa paggalaw ng panga o dila
- Mga pagbabago o pamamalat ng boses
- Pagbabago sa kalidad ng boses; tinatawag na "hot potato" na boses
- Pananakit sa ulo, lalamunan, o leeg
- Bukol sa leeg
- Hindi maipaliwanag na pagbaba ng timbang

### **Pagsuri**

Magtatanong ang doktor tungkol sa iyong mga sintomas at kasaysayang medikal, at magsasagawa ng eksaminasyong pisikal. Maaaring salatin ng doktor ang leeg para sa anumang mga bukol. Maaaring isangguni ka sa isang otolaryngologist, isang doktor na espesyalista sa operasyon sa ulo at leeg.

Mga Pagsusuri:

- Laryngoscopy —ipinapasok ang isang manipis, may ilaw na tubo sa bibig upang suriin ang loob ng lalamunan
- Panendoscopy—malawakang eksaminasyon ng kalooban ng bibig, oropharynx, larynx, lalaugan (esophagus), at trachea gamit ang fiberoptic na pangsilip
- Fine needle aspiration —paggamit ng isang manipis na karayom upang kumuha ng sample ng tissue ng lalamunan para suriin para sa mga selula ng cancer
- MRI scan —isang pagsusuring gumagamit ng mga magnetic wave upang gumawa ng mga larawan ng loob ng lalamunan
- PET scan —isang espesyal na scan na gumagamit ng radioactive glucose na naglalakbay sa buong

katawan; pagkatapos ay kukunin ang x-ray at makikita ang radiation na nagpapakita ng mga selula ng cancer

- CT scan —isang uri ng x-ray na gumagamit ng computer upang gumawa ng mga larawan ng loob ng lalamunan
- Operasyong biopsy —pagtanggap ng sample ng tissue ng lalamunan upang suriin para sa mga selula ng cancer

### **Paggamot**

Sa oras na matagpuan ang cancer, gagawin ang mga staging test upang malaman kung kumalat na ang cancer. Depende ang paggamot sa yugto ng cancer.

## **Operasyon**

Ito ay operasyong pagtanggap sa may cancer na tumor at kalapit na tissue, at maaaring kalapit na mga lymph node. Sa napakabihirang mga kaso, maaaring kakailanganin din sa operasyong pagtanggap sa malaking mga tumor sa lalamunan ang pagtanggap ng tissue para sa paglunok. Bilang resulta, maaaring pumasok ang pagkain sa windpipe at umabot sa mga baga, na maaaring magdulot ng pulmunya . Sa mga kaso kung saan ito ay isang panganib, maaaring tanggalin ng iyong siruhista ang larynx o voice box. Magkakabit siya ng windpipe sa balat sa pamamagitan ng butas sa leeg, na ginagamit sa paghinga.

## **Paggagamot sa Pamamagitan ng Radiation**

Ito ang paggamit ng radiation upang patayin ang mga selula ng cancer at paliitin ang mga tumor. Ang radiation ay maaaring:

External radiation therapy—radiation na itinututok sa tumor mula sa labas ng katawan

Internal radiation therapy—inilalagay ang mga radioactive material sa lalamunan o malapit sa mga selula ng cancer

## **Chemotherapy**

Ito ang paggamit ng mga gamot upang patayin ang mga selula ng cancer. Ang chemotherapy ay maaaring ibigay sa maraming uri kabilang ang mga tableta, iniksiyon, at sa pamamagitan ng catheter. Pumapasok ang mga gamot sa daloy ng dugo at umiikot sa katawan at pinapatay ang karamihan ng mga selula ng cancer, ngunit ilan ding mga malulusog na selula.

## **Pinagsamang Modality Therapy**

Madalas, magkasamang ginagamit ang chemotherapy at radiation therapy upang patayin ang cancer ng larynx at pharynx (lalamunan). Ang pinagsamang paraang ito ay maaaring mas mabuti kaysa operasyon o radiation lamang.

### **Pag-iwas**

Upang tulungang mabawasan ang iyong tsansang magkaroon ng cancer sa lalamunan, gawin ang mga sumusunod na hakbang:

- Huwag manigarilyo o gumamit ng mga produktong tabako. Kung naninigarilyo ka o gumagamit ng mga produktong tabako, humingi ng tulong upang itigil ito .
- Uminom lamang ng katamtamang alak. Ang katamtamang pag-inom ng alak ay dalawang baso kada araw para sa mga lalaki, at isang baso kada araw para sa mga babae.
- Kumain ng tamang diyeta, iyong mababa sa saturated fat at mayaman sa mga buong butil , mga prutas, at mga gulay .
- Regular na makipagkita sa iyong doktor para sa pagsusuri at mga cancer screening.

Published by EBSCO Publishing. This content is reviewed regularly and is updated when new and relevant evidence is made available. This information is neither intended nor implied to be a substitute for professional medical advice. Always seek the advice of your physician or other qualified health provider prior to starting any new treatment or with questions regarding a medical condition. Copyright 2009 EBSCO Publishing. All Rights Reserved.

**Pagkukunan:** Consumer Health Information, EBSCO Publishing. November 2008

**Numero ng Item:** 2010061935